

Créer une anaglyphe noir et blanc et couleur avec Gimp

Dans ce tutoriel, vous apprendrez à faire des anaglyphes noir&blanc et couleur, avec Gimp.

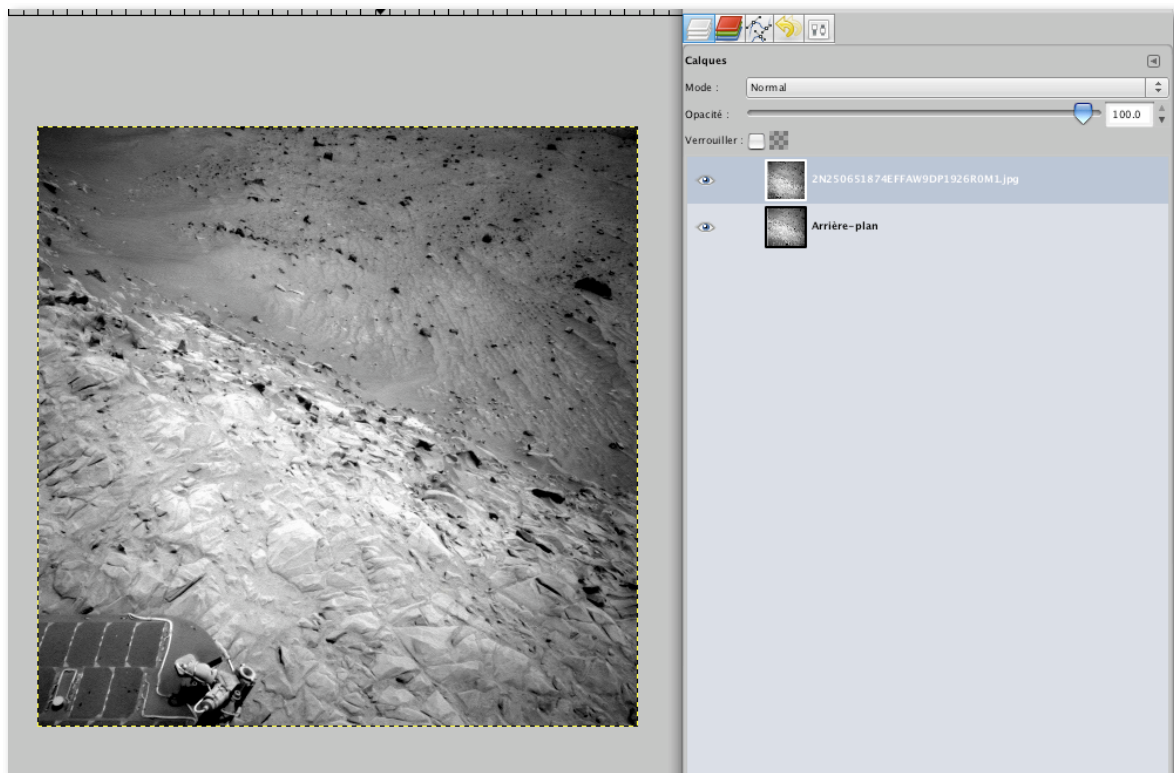
1 - Un mot sur la méthode

C'est selon moi une méthode rapide et efficace, et qui marche sur du noir et blanc ou de la couleur.

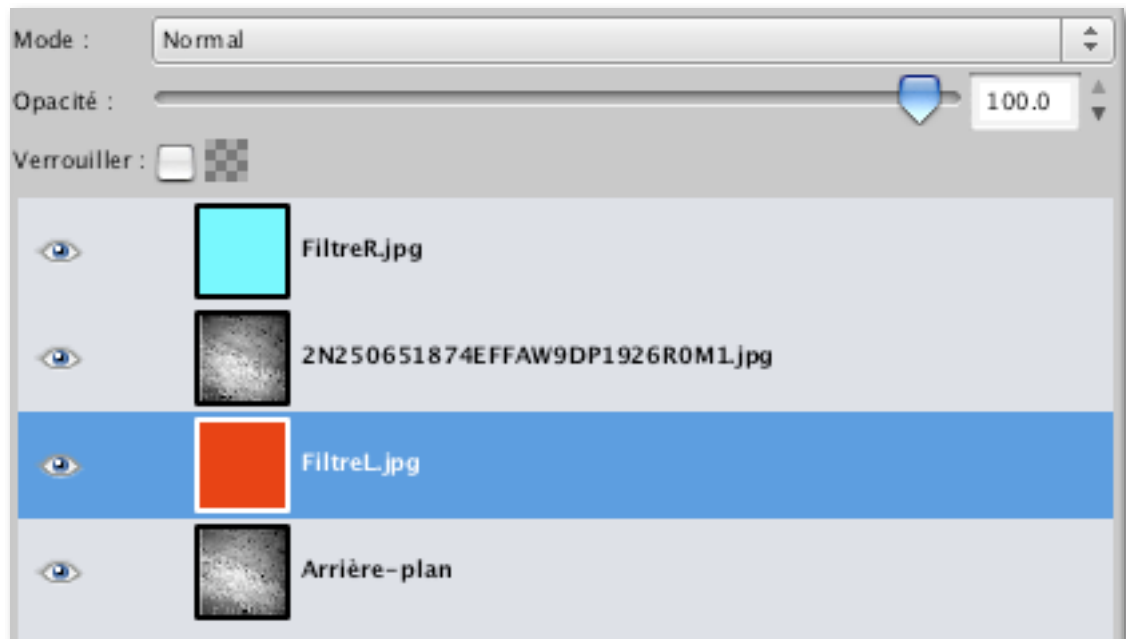
2 - Au boulot!

Tout d'abord, nous allons travailler avec la vue Navcam du Sol 1400, une vue en noir & blanc.

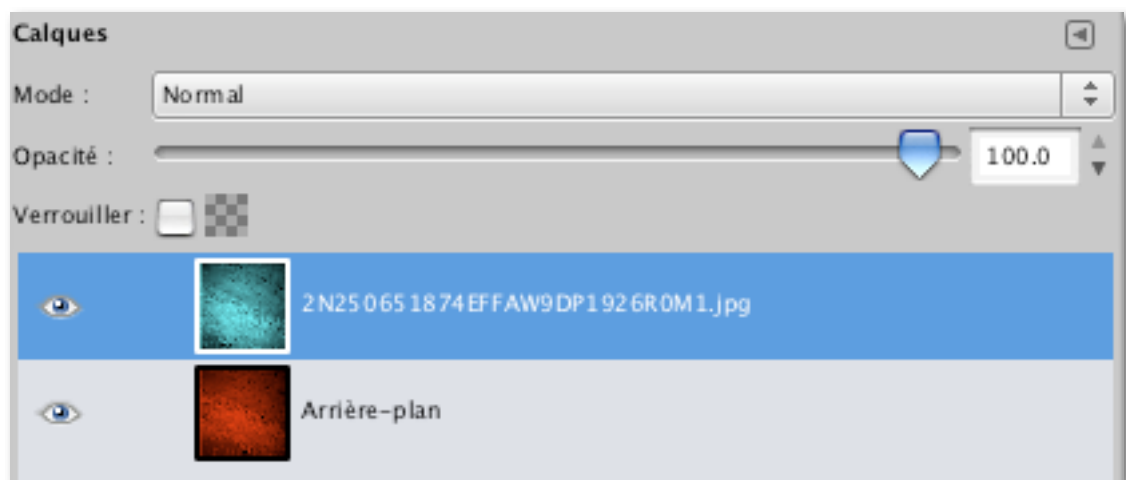
Ouvrez les en tant que calques.



Puis, ouvrez en tant que calques les filtres L et R (dans le dossier "filtreLR").
Et disposez la pile comme ceci, de façon à faire correspondre chaque filtre à son image.

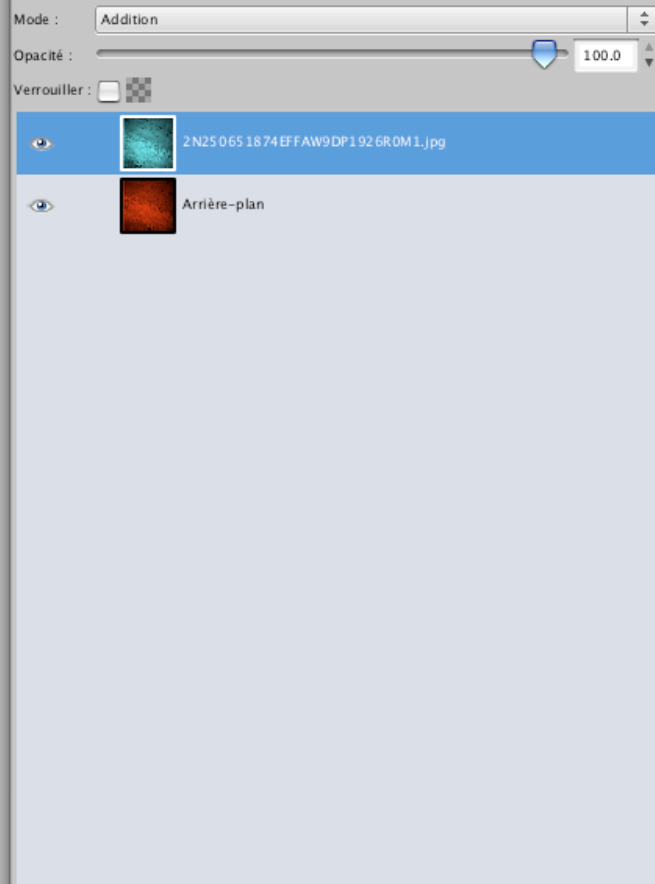
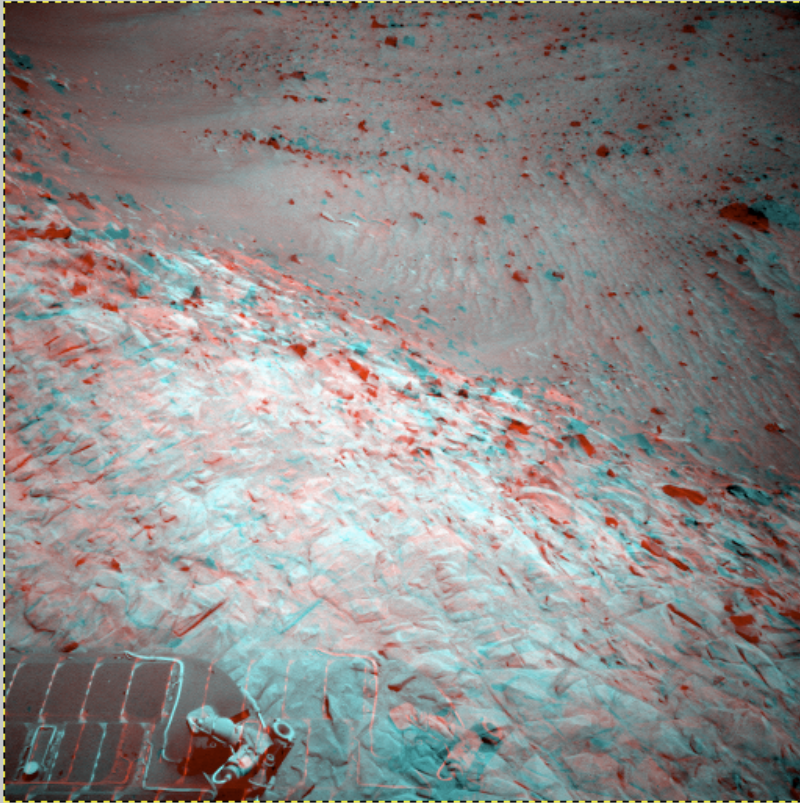


Puis, placez les filtres colorés en mode "multiplier" et fusionnez les avec les vues en noir et blanc.



Enfin, dernière opération, placer le calque R en mode "addition".

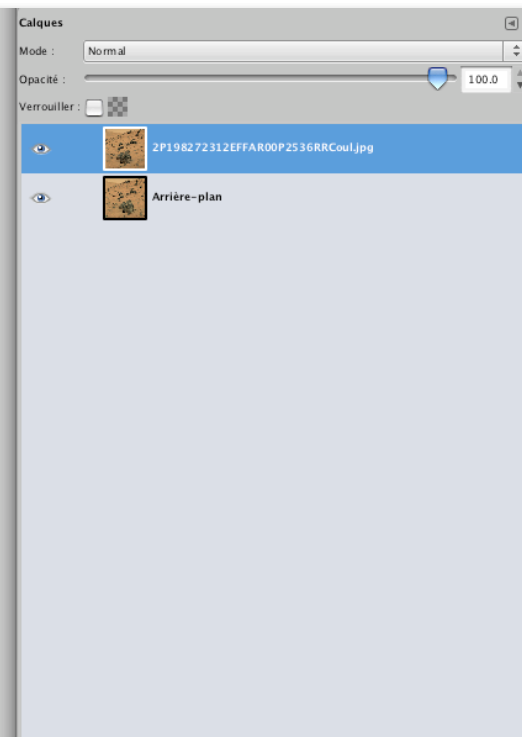
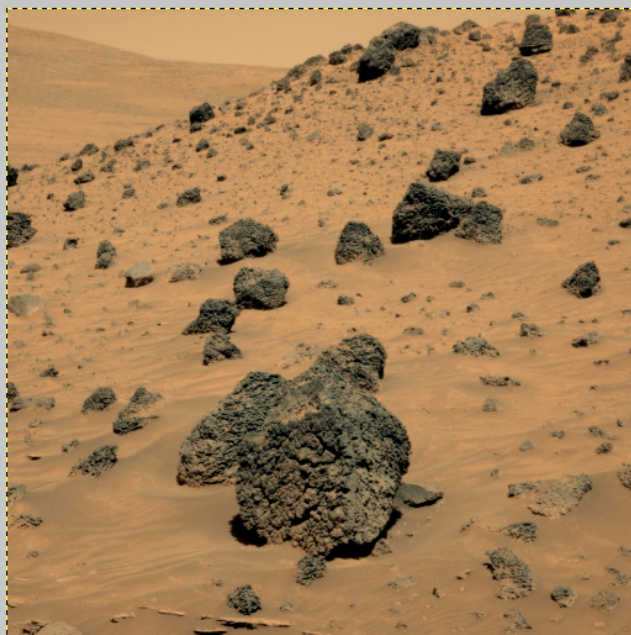
Et voilà! Vous avez votre anaglyphe!



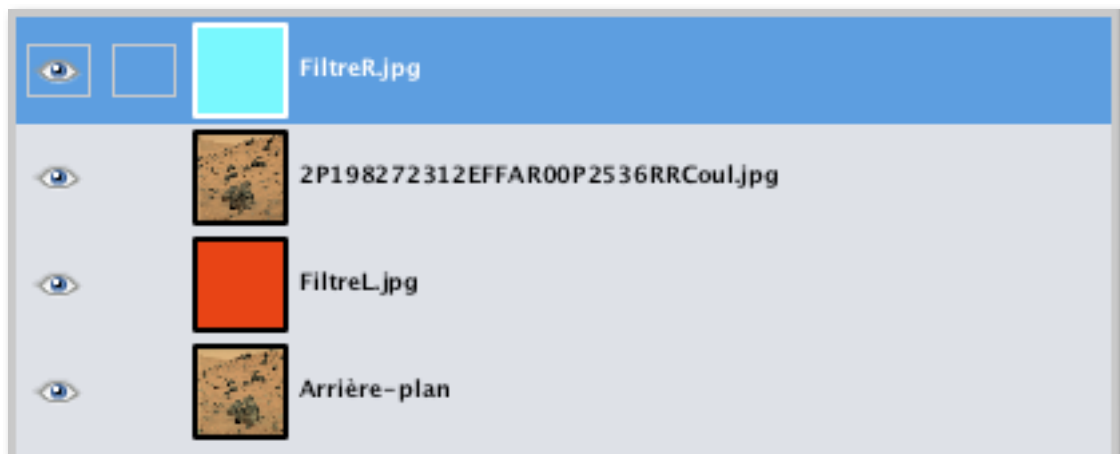
Il ne vous reste plus qu'à la sauvegarder pour pouvoir en profiter quand vous voulez. Attention : en jpeg, compression à 100%, pour éviter d'avoir trop d'artefacts qui nuisent à la qualité de l'image, ou mieux, enregistrer en png.

Pour la version couleur Pancam, c'est la même méthode : une vue de la caméra gauche en couleur (méthode L257 impérative) et une vue de la caméra droite en couleur également (méthode expliquée dans le premier tutoriel).

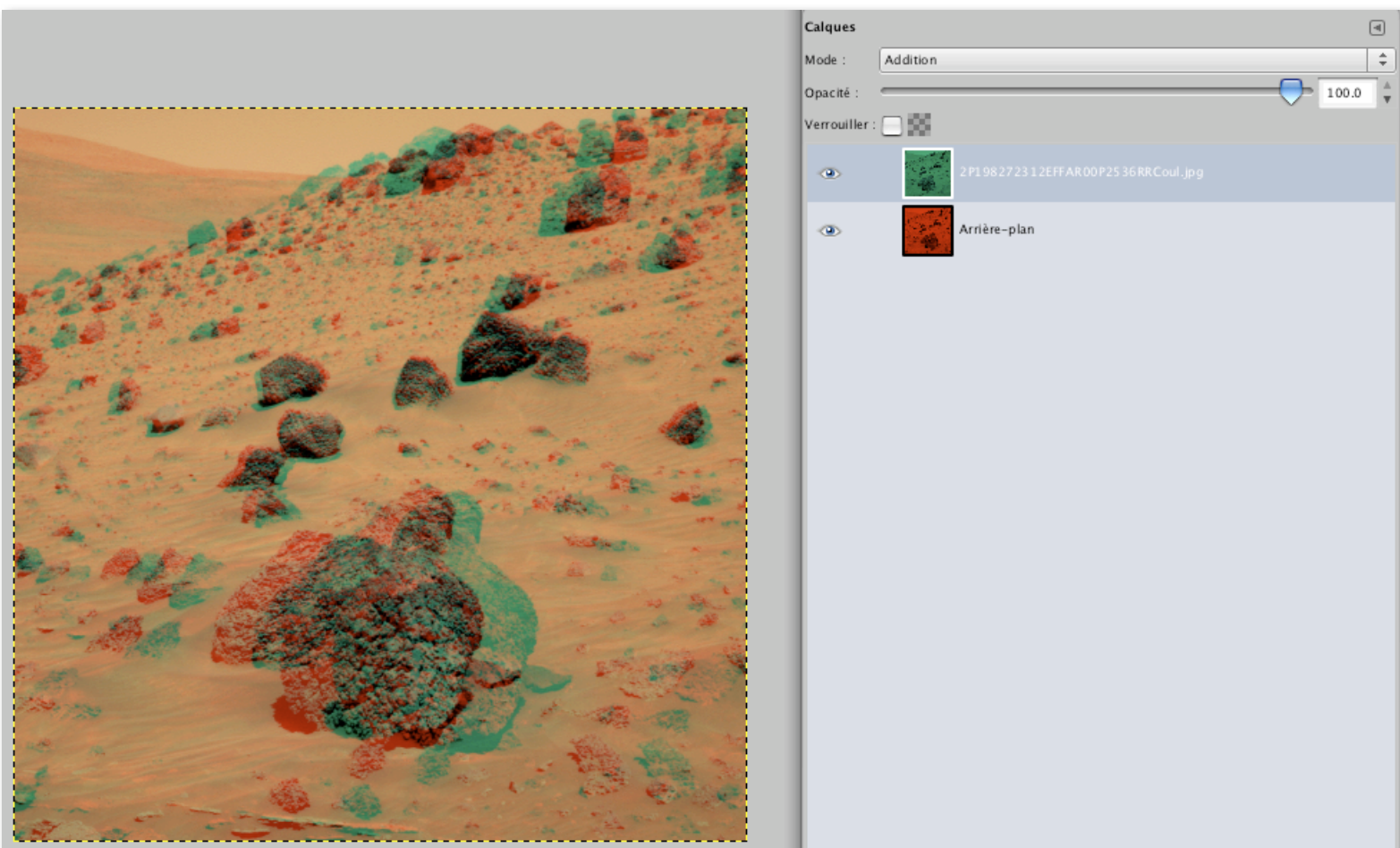
Et notre espace de travail, avec la vue droite au dessus de la gauche.



Et les filtres L et R ouvert en tant que calques.



Et la mise en application de la méthode expliquée plus haut :



Et voilà, Mars en couleur et en relief!

Maintenant, vous êtes équipés pour faire des panoramas, des vues en couleurs avec les deux caméra et des anaglyphes. Si vous vous sentez l'âme d'un guerrier de l'image, vous pouvez envisager faire des panorama couleurs anaglyphes.

2009 – Damia Bouic